

分布 浙江 (天目山、莫干山)。

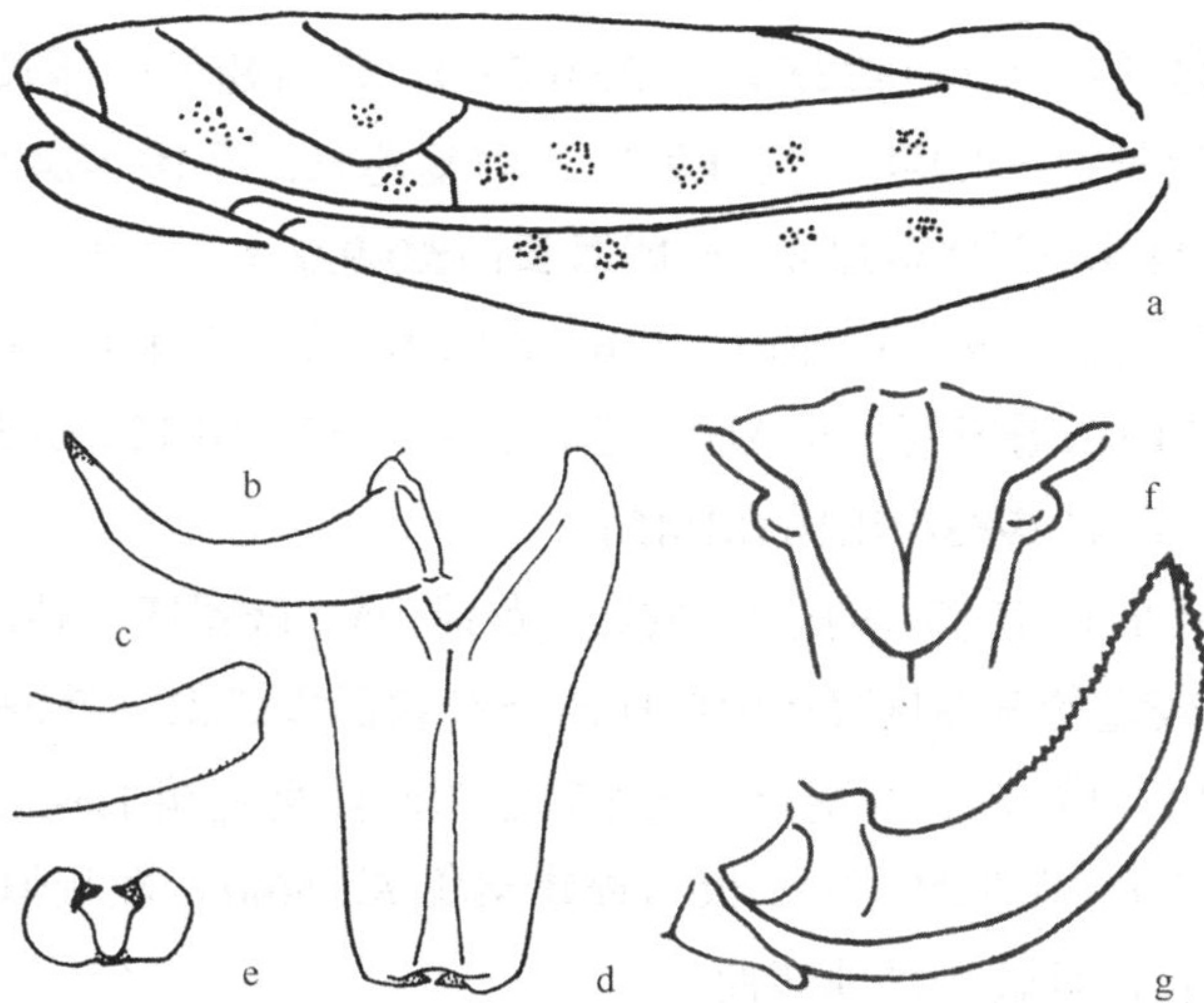


图 101 斯氏桑螽 *Kuwayamaea sergeji* Gorochov (仿 Gorochov and Kang, 2002)

- a. 雄性翅侧面观 (male tegmen and hind wing, lateral view); b. 雄性尾须背面观 (male cerci, dorsal view); c. 雄性下生殖板端部侧面观 (male subgenital plate, apico-lateral view); d. 雄性下生殖板腹面观 (male subgenital plate, ventral view); e. 雄性下生殖板端部后面观 (apex of male subgenital plate, behind view); f. 雌性下生殖板腹面观 (female subgenital plate, ventral view); g. 雄性腹端侧面观 (male abdominal apex, lateral view)

(59) 扶桑螽 *Kuwayamaea sapporensis* Matsumura et Shiraki, 1908 (图 102)

*Kuwayamaea sapporensis* Matsumura et Shiraki, 1908. J. Coll. Agric. Tohoku Imp. Univ., 3(1): 13 (Holotype, M, origi. descrip.; type locality: Japan; type depository: Matsumura's Coll.); Gorochov et Kang, 2002. Insect Syst. Evol., 33: 342, 347.

**特征记述** 雄性 中型种。前复翅较短，但明显超出腹部末端，后翅稍超出或明显超出前复翅端；左前复翅端部较宽，具 2 明显的径分支。摩擦发音音锉弧形，具 140-150 摩擦发音音齿，约 2.2 mm 长；可分成 3 部分，中部摩擦发音音齿顶部宽，端部齿锐角形，其他倾斜。右前复翅的镜膜较小；位于镜膜端向且被 1 额外的斜脉与右前复翅背部的其余部分分开的区域长。右前复翅中缘在镜膜端向几乎不加厚。右前复翅镜膜中缘长，该缘与右前复翅中缘之间的区域窄。尾须微内弯，端齿钝。下生殖板的端部不具明显的腹中突，侧叶之间具浅凹，钝圆形；下生殖板腹面中间狭长的半膜质化区域为倒三角形，端部明显加宽；端部侧缘和腹缘形成向上渐变窄的梯形；背面观具稍向腹面弯曲的相对粗壮骨质钩。

雌性 后翅常明显短于前复翅 (3.5-4.5 mm)，且完全被前复翅所覆盖。下生殖板三



角形，宽稍大于长，端缘钝。产卵器渐上弯，较其他种长，背腹端缘具细锯齿。

变异 雄性有些个体前复翅和后翅长变化较大。

量度 (mm) 体长: ♂ 18.0-22.0, ♀ 20.0-23.0; 带后翅长的体长: ♂ 27.0-32.0, ♀ 26.0-30.0; 前胸背板长: ♂ 4.2-4.7, ♀ 4.9-5.1; 前复翅长: ♂ 19.0-24.0, ♀ 20.0-23.0; 后足腿节长: ♂ 20.0-24.0, ♀ 21.0-23.0; 产卵器长: 8.0-9.0。

观察标本 5♂, 1♀, 安徽黄浦山, 1965.VII.19, 采集人未知 (IZCAS); 2♂, 山西垣曲, 杨河, 1986.VII.10, 康乐采 (ICAU); 1♀, 江苏南京, 中山陵, 明孝陵, 1983.VII.10, 金杏宝采 (MSIE); 1♂, 1983.VII.16 (MSIE)。

分布 山西 (垣曲)、江苏 (南京)、安徽 (黄浦山); 俄罗斯, 韩国。

讨论 该种具较宽的分布区 (从俄罗斯的远东和日本北部到韩国, 可能还分布到中国南部)。本种后翅长度具较大的变异 (雄性后翅超出前复翅端 1.5-3.5 mm, 雌性后翅明显不超过前复翅端部)。雌性的下生殖板与福建桑蚕 *K. fujianii* 较相似, 但产卵器在已知雌性的同属种中最长, 且较轻微地弯曲。

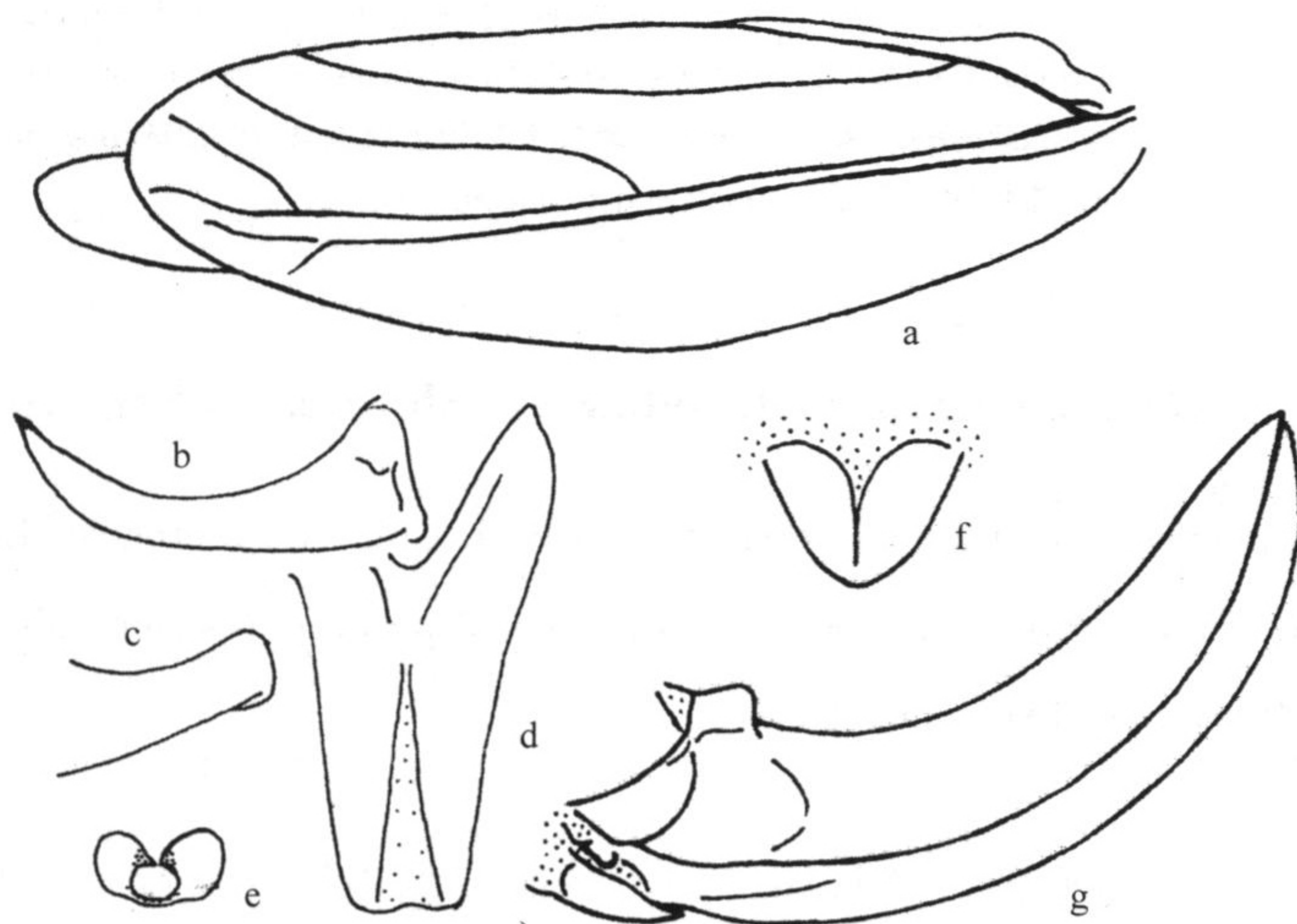


图 102 扶桑蚕 *Kuwayamaea sapporensis* Matsumura et Shiraki (仿 Gorochov and Kang, 2002)

- a. 雄性翅侧面观 (male tegmen and hind wing, lateral view); b. 雄性尾须背面观 (male cerci, dorsal view); c. 雄性下生殖板端部侧面观 (male subgenital plate, apico-lateral view); d. 雄性下生殖板端部后面观 (apex of male subgenital plate, behind view); e. 雄性下生殖板腹面观 (male subgenital plate, ventral view); f. 雌性下生殖板腹面观 (female subgenital plate, ventral view); g. 雄性腹端侧面观 (male abdominal apex, lateral view)

(60) 鼓突桑蚕 *Kuwayamaea inflata* Gorochov et Kang, 2002 (图 103)

*Kuwayamaea inflata* Gorochov et Kang, 2002. Insect Syst. Evol., 33: 337-360 (Holotype, M, origi. descrip.; type locality: Hunan, Mojingtai; type depository: ICAU, Beijing).